



TOLNA MEGYEI KORMÁNYHIVATAL

NÉPEGÉSZSÉGÜGYI SZAKIGAZGATÁSI SZERV

AKTUÁLIS POLLENHELYZET ÉRTÉKELÉS 33. HÉT

Országos helyzetkép:

A 32. héten fokozatosan erősödött a pollenterhelés. A héten Békéscsabán és Szekszárdon volt a legmagasabb a terhelés, a legalacsonyabb Tatabányán és Mosdóson. Folytatódik a nyári csúcsideőszak – a száraz, meleg időben minden nyári gyomnövény pollenszórása erősödött – a csalánfélék, a parlagfű, a kender, az üröm, a libatopfélék, a pázsitfűfélék, az útifű, az ernyősvirágzatúak és a lórom virágpóra országszerte jelen van a levegőben.

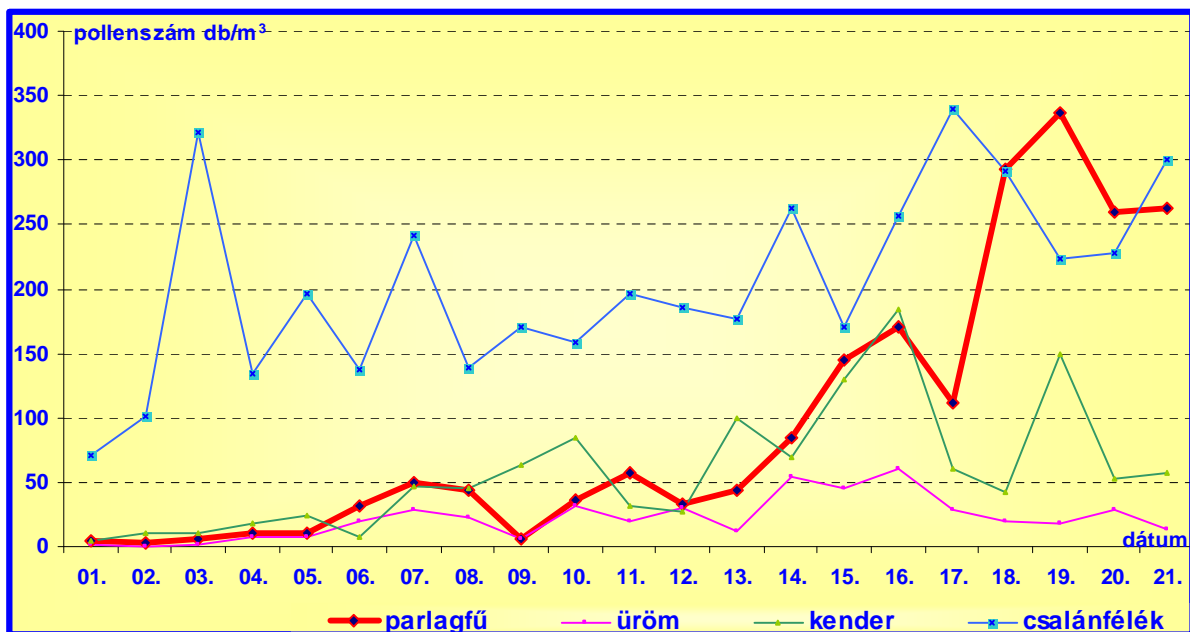
Egyre erősödik (!) a parlagfű pollenszórása is – virágpóra a legtöbb állomáson a csalánfélék után a legnagyobb mennyiségben volt jelen a csapadékban, országos napi átlagkoncentrációja pedig a hét második felétől magas volt.

A 33. héten a pollenterhelés tovább erősödött, bár a csapadékos, viharos napokon és országrészeken egy-két kategóriával vissza-vissza esett. Elsősorban már a **parlagfű** és az **üröm** pollenszórására kell koncentrálni: ezek tömeges virágzása megkezdődött és **komoly egészségügyi kockázatot jelentenek**. A legfrissebb adatok szerint az egész hétre magas parlagfű pollenkoncentráció volt jellemző.

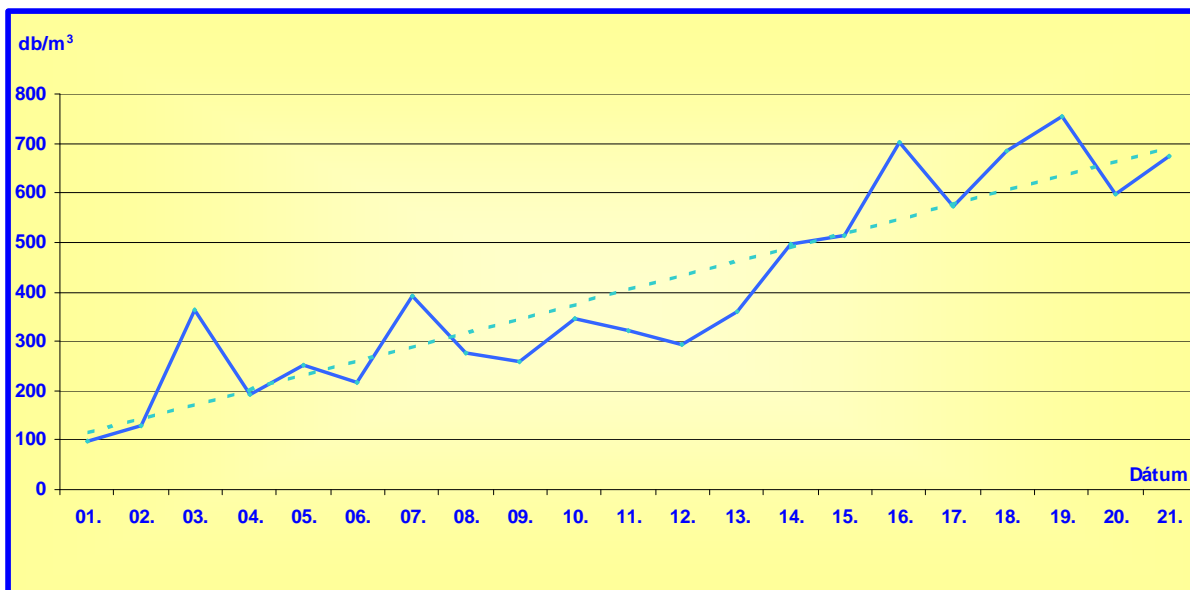
Országszerte már minden parlagfű allergiásnál jelentkeztek a tünetek. Miskolcon pénteken és vasárnap már heveny tüneteket okozó nagyon magas parlagfű pollenkoncentráció volt mérhető, míg ugyan ez a helyzet Pécsen már öt napon is kialakult a múlt hét folyamán! A 32. héthez képest a probléma országos szinten jelentős mértékben nőtt és kiterjedt, és várhatóan a kánikulában fokozódni fog.

Szekszárdon a 33. hét meleg időjárása a pollenszórást is jelentősen megemelte. Az összes pollenszám 500-750 pollen/m³ között ingadozott. Az „igen allergizáló” ambrosia (parlagfű) 340 pollen/m³ koncentrációt is elérte a pénteki napon. Ezzel az előző hét többszörösére emelkedett ennek az agresszív gyomnövénynek a pollenszáma. Az ürömfélék pollenszáma is jelentősen emelkedett. Mivel ez a gyomnövény **keresztreakciót** képez a parlagfűvel, így növeli annak allergizáló képességét. A többi allergizáló gyomnövény, mint a libatopfélék, útifű, pázsitfűfélék 10 pollen/m³ értéken vannak. A gyengén allergizáló kender és a közepesen allergizáló csalán továbbra is magas értéken szórják polleneiket.

A kültéri penészgomba-spórák, mind az ALTERNARIA, mind a CLADOSPORIUM magas és nagyon magas értéken vannak jelen a légtérben.



A pollenszám alakulása a Szekszárdi Aerobiológiai Mérőállomáson 2011. 31. - 33. hét



Az összes pollenszám alakulása a Szekszárdi Aerobiológiai Mérőállomáson 2011. 31. - 32. hét

HETI JÓ TANÁCS:

A hőségre való tekintettel is keresse a strandokat, vagy természetes vizeket. A víz feletti 15-20 cm-es levegőréteg pollent nem, vagy csak csekély mértékben tartalmaz. Amennyiben nincs arra lehetősége, hogy vízben tartózkodva enyhítse a szénanátha tüneteit, és a kánikula hatásait, akkor minél gyakrabban zuhanyozzon le, naponta akár többször is mosson haját, nedves ruhával törölje fel a padlót.

Interneten is elérhető polleninformáció a <http://oki.antsz.hu> lapon található.